

Publicaciones científicas del Dr. Raúl A. Ringuelet

Un Hirudíneo con marsupio de la
región andina de Jujuy, Argentina
(*Maiabdella Batracophila* n. g.,
n. sp., *Glossiphoniidae*)

En:

Limnobios 2 (1), 68-71, 2 figs., 1980

Contribución científica N° 137 al
Instituto de Limnología

Un Hirudíneo con marsupio de la región andina de Jujuy, Argentina (*Maiabdella Batracophila* n. g., n. sp., *Glossiphoniidae*)

Raúl A. RINGUELET

SUMMARY

***A leech with brood pouch of the High Andes from Jujuy, Argentina
(Maiabdella batracophila n. g., n. sp., Glossiphoniidae).***

In waters of northwest Argentina, parasitising in Telmatobius, the zoologist E. Lavilla has found many specimens of an extraordinary Glossiphonid similar to Marsupiobdella africana Goodard & Malan by the possession of a brood pouch. The pouch open at XVII / XVIII and in maturity contain 6-9 youngs. Maiabdella differs from Marsupiobdella mainly by the 2-annulated somite, the central mouth, the position of gonopores and the anus post XXVII.

El noroeste de Jujuy, alrededor de los 4,000 m de altitud no ha sido registrado metódicamente desde el punto de vista faunístico. Su fauna acuática y terrestre y sus ecosistemas tienen innegables afinidades o parecido con el área andina de países vecinos. En cuanto a su hirudofauna puede ser vinculada a la Región Alto Andina (Ringuelet, 1980). Gracias a la dedicación del zoológico E. Lavilla, de Tucumán, que ha recorrido ambientes acuáticos de los departamentos jujeños de Humahuaca, Santa Victoria y Yavi, he recibido muchas sanguijuelas parásitas de *Telmatobius*, pertenecientes a un género inédito, Mi reconocimiento superlativo al Lic. Esteban Lavilla.

MAIABDELLA NOV. GEN. **

Cuerpo espeso, de somito bianillado, formado por un anillo anterior más grueso y subdividido dorsalmente y un anillo posterior más fino: ($a_1 + a_2$) mayor a_3 . Dos ojos en el metámero III. La boca

en el centro de cópula. Gonoporo masculino en XI ($a_1 + a_2$) / a_3 y femenino en XII ($a_1 + a_2$) / a_3 . Glándulas salivales difusas. Buche o intestino medio con siete pares de ciegos laterales. En la faz ventral un orificio permanente en XVII / XVIII corresponde a una bolsa de cría o marsupio extensible donde se albergan los hijuelos. Cinco pares de testículos. Espermiductos pares sin vuelta preatrial.

ESPECIE TIPO: *Maiabdella batracophila* n, sp.

**Del gr. *maia*: buena madre, y *bdella*: sanguijuela.

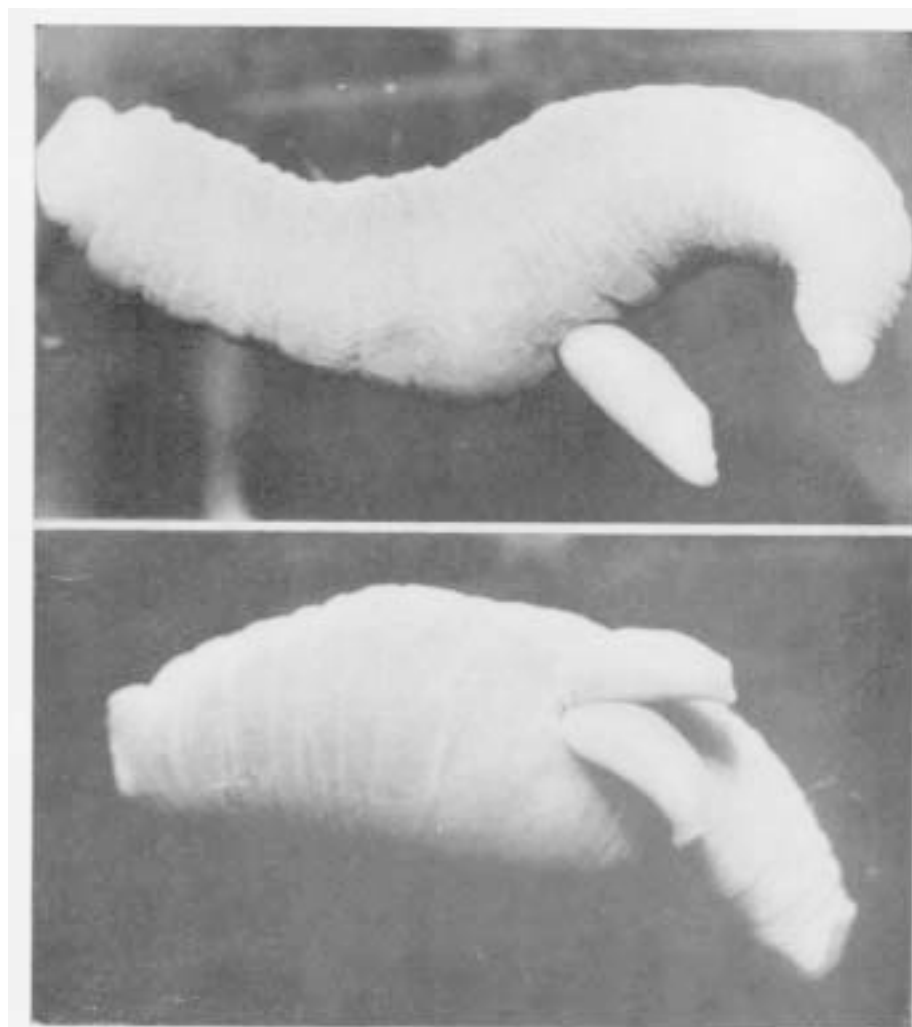


Fig. 1. - *Maiabdella batracophila* n. g., n. sp. *Dos ejemplares con hijuelos emergiendo de la bolsa de cría.*

MAIABDELLA BATRACOPHILA NOV. SP.

DESCRIPCIÓN. Una pequeña sanguijuela de cuerpo espeso, hasta poco más de 10 mm de largo, sin papilas ni tubérculos. Las medidas del holotipo y de cuatro paratipos, en mm, se expresan seguidamente.

Longitud total	10,1	8,4	7,5	7,8	7,5
Long. hasta gonoporo masc.	2,6	1,9	1,7	1,5	1,9
Ancho máximo cuerpo	2,3	1,8	1,7	1,8	1,2
Long. hasta orificio bolsa	4,9	4,5	3,8	4,1	4,1
Ancho nivel orificio	2,3	1,8	1,7	1,7	1.15
Longitud cópula	0,6	0,6	0,8	0,5	0,4
Ancho cápula	1,0	0,18	0,5	0,7	0,7
Longitud cotilo	1,1	0,5	0,9	1,1	1,0
Ancho cotilo	1,3	1,0	0,8	1,1	1,0

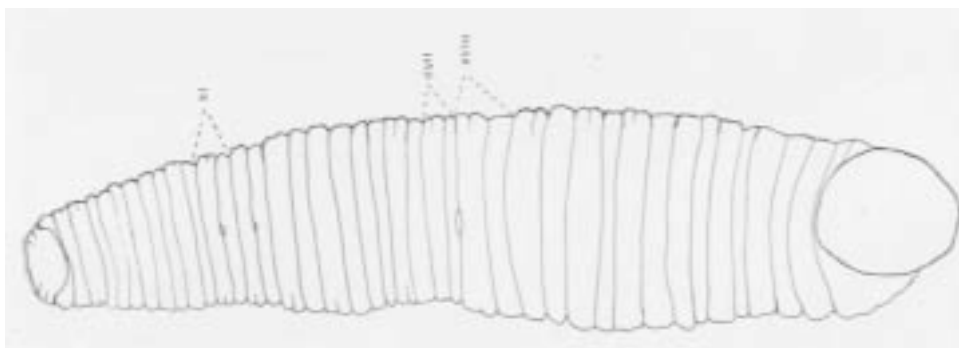


Fig. 2.- Un paratipo de Maiabdella batracophila, de 10 mm de longitud total, en vista ventral.

La relación longitud total: ancho máximo varía en general de 4,3 a 4.6. Cápula roma formada por los somitos I a IV. El diámetro del cotilo es igual o mayor que el ancho máximo del cuerpo, y la relación ancho máximo, diámetro cotilo es 1,5, 1,8, 2,0 y 1,1 en aquellos cuatro ejemplares medidos.

Los gonoporos están separados por dos anillos., a saber: XI a_3 y XII ($a_1 + a_2$), pues el masculino se encuentra en XI ($a_1 + a_2$) / a_3 y el femenino entre XII ($a_1 + a_2$) / XII a_3 . En la línea media ventral, en el surco de los segmento XVII y XVIII se encuentra un orificio, aún en los individuos menores, como una visible hendidura transversa (desembocadura de la bolsa de cría o marsupio), que en los ejemplares con crías puede ampliarse como una abertura ovalada, con 2-3 hijuelos que asoman hacia fuera. El somito completo es 2-anillado, formado por un anillo anterior desdoblado o subdividido y un anillo posterior simple, de modo que el metámero completo tiene

la fórmula ($a_1 + a_2$) mayor a_3 . Dos ojos en el somito III. El ano se encuentra en el límite posterior del somito XXVII. Somitos IV a XXV 2-anillados.

La boca es una pequeña abertura situada en el centro de la Cápula. Glándulas salivales difusas: siete pares de ciegos en el buche o intestino medio, simples y ya visibles y con sangre en los hijuelos encerrados en la bolsa de cría: cuatro pares de ciegos intestinales.

La bolsa de cría o marsupio en individuos sin crías es relativamente pequeña y no es de paredes musculosas: mide de altura 0.23 mm; parece ser apenas piriforme y sin ciegos. Aumenta mucho de tamaño pues se observaron individuos con 6-9 crías en ella, en algunas sanguijuelas asomando tres de ellos con medio cuerpo fuera y con la abertura dilatada como se puede ver en una de las fotografías. Los rasgos principales del aparato genital consisten en los cinco pares de testículos y los espermiductos pares sin vuelta preatrial.

Observaciones. *Maiabdella batracophila* recuerda, por la existencia de una bolsa de cría, a *Marsupiobdella africana* Goodard & Maoan, 1912, la cual se abre al exterior mediante un orificio situado igualmente en XVII / XVIII. Posee varios caracteres diferentes, tales como la posición de los gonoporos, de la boca y del ano, y el somito bianillado.

La posesión de un marsupio en ambos géneros, induciría a vincularlos filogenéticamente. Si tuviesen un lejano origen común, por fuerza pre Cretácico, sería el primer caso de relación filética entre sanguijuelas de Sudamérica y África, pues la hirudofauna netrópica y etiópica nada tienen que ver entre sí. La cita de *Helobdella scutifera* Bl. y del género *Mesobdella* (*M. lineata* Sciacchitano) en Africa deben tomarse *cum grano salis* y son casi inverosímiles. En cuanto a *Semiscolex congolensis* Sciacchitano, ya he señalado (Ringuélet, 1978) que tal especie no pertenece a este género, que es endémico de la Región Brasilica de América del Sur.

Distribución geográfica

Región Alto Andina de Jujuy. Argentina, en los departamentos de Susques, Yaví v Humahuaca.

Material examinado

Chorcán. depto. Humahuaca. Jujuy, 3.900 m, col. E. Lavilla, holotipo y paratipos.

Puesto de Cajas. depto. Yaví. Jujuy, col. 6-IV-1980 E. Lavilla 18 ejs.

Pueblo Parique Grande. depto. Susque, Jujuy, col. 27-III-1980 E. Lavilla 6 ejs.

Sierra de Santa Victoria entre Puesto de Cajas y Abra de Lisoife, 4.180 m, col. 5-IV-1980 E. Lavilla 37 ejs.

Entre Rosales y Toro, depto. Susques. Jujuy, col. 30-III-1980 E. Lavilla 30 ejs.

Naciente del río Aguas Calientes. cerca de Rosario de Susques, depto. Susques. Jujuy. col. 27-III-1980 E. Lavilla 2 ejes.

BIBLIOGRAFÍA

AUTRUM, H., 1936. Hirudinea, in Bronns Klassen und Ordnungen des Tierreichs, 4, III Abt., 4 Buch, 1 Teil, 1 Lief., 96 págs.

BYCHOWSKY, A., 1921. Über die Entwicklung der Nephridien von *Clepsine sexoculata* Bergmann (complanata Savigny), ein Beitrag zur Nephridienproblem. *Rev. Suiss. Zool* 29: 41-121.

GOODARD, B. A. & MALAN, D. E., 1912. The South African Hirudinea. Part. I. *Ann. South African Mus.* 11 (part. 4) : 307-319.

- 1913. Contributions to the knowledge of South African Hirudinea. On some points in the anatomy of *Marsupiobdella africana*. *Trans. Roy. Soc. South Africa*, 3 (part II) : 249-254.

HARANT, H. & GRASSÉ, P. P., 1939. Classe des Annélides Achetes ou Hirudinées ou Sangsues, in GRASSÉ, P.-P. *Traité de Zoologie*, 5 (fasc. 1): 471-593.

MOORE, J. P., 1958. The Leeches (Hirudinea) in the Collection of Natal Museum. *Ann. Natal. Mus.*, 14: 303-340.

RINGUELET, R. A., 1976. Clave para las familias y géneros de sanguijuelas (Hirudinea) de aguas dulces y terrestres de Mesoamérica y Sudamérica. *Limnobios* 1 (1) : 1-19.

- Sobre la supuesta presencia del género *Semiscolex* en Africa (*Semiscolex congolensis* Sciacchitano, 1939). *Limnobios* 1 (5): 165-166.

SAWYER, R. T., 1971. The Phylogenetic Development of Brooding Behaviour in the Hirudinea. *Hydrobiologia* 37(2) : 137-204.

SOOS, A., 1969. Identification Key to the leech (Hirudinoidea) genera of the world, with a Catalogue of the species. VI. Family: Glossiphoniidae. *Acta Zoologica Academiae Scientiarum Hungaricae* 15 (3-4): 397-454.

Versión electrónica por:
Catalina Julia Saravia (CIC) y
Esteban Eduardo Mantovani

Instituto de Limnología «Dr. Raúl A. Ringuelet»
CONICET-UNLP

Abril de 2004